

第一組:替代役冬季夾克製作說明

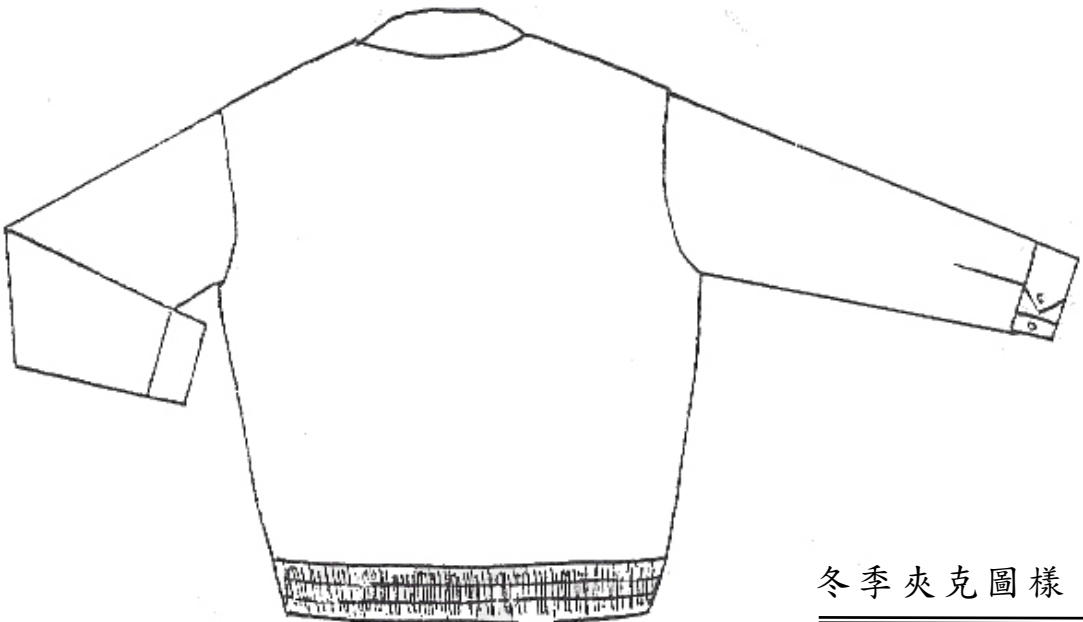
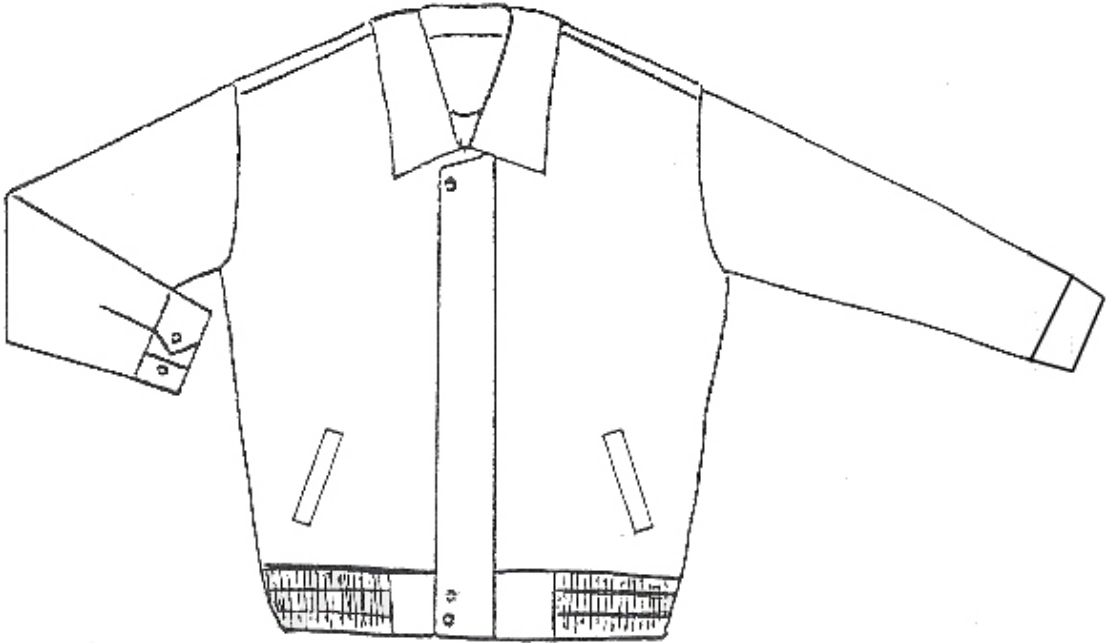
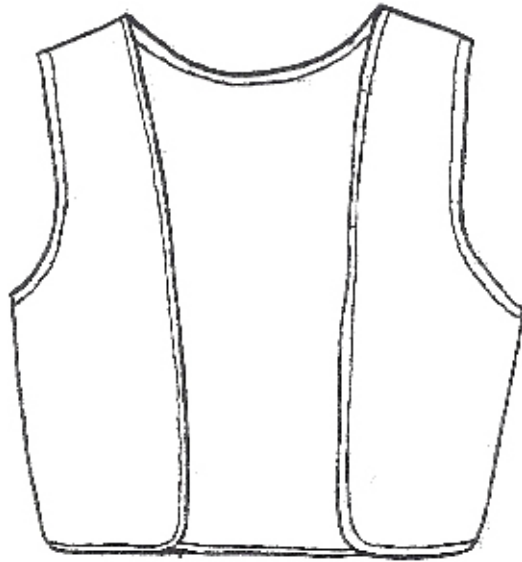
壹、樣式：照圖示。

貳、材料：

- 一、主料用咖啡色混紡毛料（詳如替代役冬服布料規格）。
- 二、裡及口袋用多元酯纖維裡布（詳如替代役多元酯纖維裡布規格）。
- 三、背心裡用 100% 壓克力紗顆粒絨布（碼重 500 公克）。
- 四、15 公厘銅質四合扣 5 組。
- 五、YKK 銅質及尼龍拉練各 1 條，寬 5 公強力鬆緊帶 1 條。
- 六、車工用咖啡色 SP 混紡 40 支雙股線。

參、裁縫法：

- 一、衣面正身分左右襟、左右袖及後背，面裡料均照尺寸加縫份裁成，下擺寬 5.5 公分，折縫光邊，腰間包強力鬆緊帶，中間壓明線 2 道與衣身縫合。
- 二、衣領為尖領，面裡均用主料裁成，高溫燙貼有膠布襯，領尖高 9 公分，領片中央全高為 9.5 公分，壓明線 1 道，內部下邊正中釘長 6 公分 吊耳一條，2 邊須有迴針。
- 三、內裡為 100% 多元酯纖維，另加一層活動式背心，車縫 YKK 尼龍拉練 1 條，可裝拆。
- 四、前門襟縫 YKK 銅質拉練 1 條，左襟加縫 1 擋風片寬 6.5 公分，上端處加釘一顆四合公釦，下端處加釘 2 顆四合公釦；相對處右襟釘四合母釦。
- 五、左右袖以主料整幅裁成，袖口為卡幅式，面裡均用主料，內加一層布襯，照尺寸加縫份製成，袖口卡幅壓明線固定並加一顆四合釦。
- 六、袖籠上袖處壓明線 1 道。
- 七、正面腰際 2 側各開 1 個斜插袋，袋裡用多元酯纖維裡布料，袋口長為 16.5 公分，寬 2.5 公分。
- 八、外觀須製作良好，整燙平整，且不得有任何損毀、污穢及色差等有礙外觀之現象。
- 九、所有裁片一律不准拼接。
- 十、車縫針密每英吋內須軋 11 針以上，每次車縫始末應迴針，針數以單面每英吋內針距數計算。
- 十一、以上劃線尺寸屬服裝製作規範標準，依該標準檢查之，其容差數為 ± 0.3 公分，但車縫針密及縫份部分不得有容差。另有 2 邊對襯部位，其間差異不得超過 0.3 公分（例如左、右領尖長度、大小之間不得超過 0.3 公分）。至未劃線尺寸係以中間尺碼為依據，承商應按量製比例製作。



冬季夾克圖樣

第二組:替代役冬、夏季長褲製作說明

壹、樣式：照圖示。

貳、材料：

- 一、主料用咖啡色混紡毛料（詳如替代役冬、夏服布料規格）。
- 二、長褲口袋應用 110×76 T/C 退漿布（須與主料同色），褲膝綢詳替代役醋酸纖維裡布規格，腰頭裡層用有膠不織布一層。
- 三、車工、釘扣用咖啡色 S·P 混紡 30 支雙股線，鎖眼用粗絲線或 S·P 混紡雙股線。
- 四、14 公厘四眼膠扣 3 粒，褲門襟使用尼龍 YKK 拉鍊，褲勾不鏽鋼。
- 五、標記布一塊寬 8 公分，長 5 公分，褲腰 2 側加止滑鬆緊帶各 1 條。

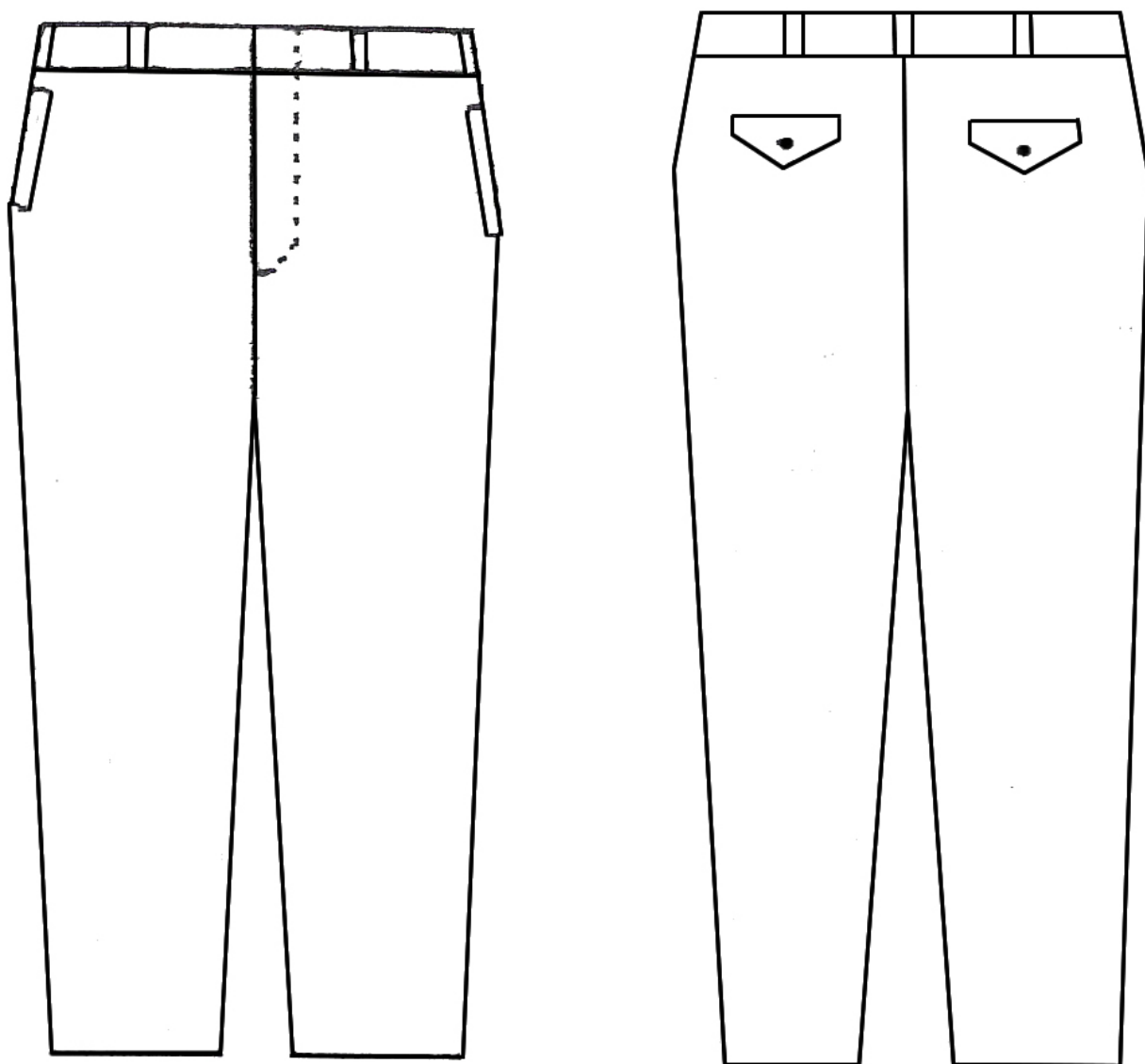
參、裁縫法：

- 一、褲為單式無褶長褲，採接腰式做法，前身加製裡布 1 塊，自腰邊起往下與前身等寬至膝蓋下約 5 公分長為準。腰頭裡面用 110×76 布料，內有膠不織布 1 層，製成腰頭裡寬5 公分，褲腰 2 側加縫長8 公分以上止滑鬆緊帶各 1 條，褲口反摺應有5 公分半以上，褲口後邊製12 公分長，2 公分寬本色料 1 條。腿 2 側、直檔縫及下檔縫用分縫法縫合。
- 二、褲腰頭下前直檔處分縫門襟及掩襟各 1 條，用面裡料裁成整幅，上下均寬4 公分以上，內襯本色特多龍布 1 層，用翻縫法縫合。掩襟褲檔採用 YKK 拉鍊，於左腰頭邊綴不鏽鋼褲勾 1 個，右腰頭綴褲腰環 1 個，褲腰及門襟邊壓明線 1 道。
- 三、左右插手袋 2 個，袋口長 15-16 公分，袋布長 34 公分，寬 16 公分，袋口內包邊寬3 公分以上，壓縫 2 道，上下口各針縫 3 道鎖口，下幅口袋掛面 1 條寬6 公分以上，袋口掛面與正身接縫時後正身壓明線 1 道。
- 四、後袋 2 個縫於左右臀部距側邊 3 公分，距腰邊 9 公分處，袋口用本料包邊1 公分，上縫筆架形袋蓋 1 個，正中央尖端1 公分半直開 14 公厘鈕孔 1 個，袋之相對處綴 14 公厘鈕扣 1 粒，口袋寬 14-15 公分，長 20 公分。
- 五、錶袋 1 個，開於腰頭接縫處，寬 8 公分半至 9 公分半，長13 公分，以袋料裁成，袋後幅上端並加縫主料 1 條，寬 3 公分與袋口同。
- 六、褲前面離斜檔縫上量 5 公分，左右前幅直檔用翻縫法並壓縫 1 道，於前拉鍊開檔處打結固定。檔底十字交合處加縫 T/C 布 1 條，長10 公分、寬2 公分以上。
- 七、褲腰外應車平形褲耳 7 個，均用雙層面料長5 公分、寬1 公分，車於褲腰圍外，首尾毛邊折入向內車縫 3 道以上，腰頭向正身接縫後正身壓明線 1 道。
- 八、褲腰頭左前方內縫標記布 1 塊車縫 1 道。
- 九、車縫針密每英吋內須軋11 針以上，每次車縫始末應迴針，針數以單面每英吋內針距數計算。
- 十、鎖眼用粗絲線，應用機器鎖眼單次，須牢固不脫線。
- 十一、機頭布只能用於門襟及褲腳貼邊布，其餘裁片一律不准拼接。
- 十二、釘鈕釦上下各 6 針，線之首尾應各打 1 結。
- 十三、後直檔縫份上3 公分、下2 公分，其餘縫份應有1 公分，裁片應用拷克機器鎖邊，

契約條款附件一

後檔以鏈縫車縫合 2 邊。

十四、 以上劃線尺寸屬服裝製作規範標準，依該標準檢查之，其容差數為 ± 0.3 公分，但車縫針密及縫份部分不得有容差。另有兩邊對襯部位，其間差異不得超過 0.3 公分（例如左、右領尖長度、大小之間不得超過 0.3 公分）。至未劃線尺寸係以中間尺碼為依據，承商應按量製比例製作。



冬、夏季長褲圖樣

第三組:替代役長袖襯衣製作說明

壹、樣式：照圖示。

貳、材料：

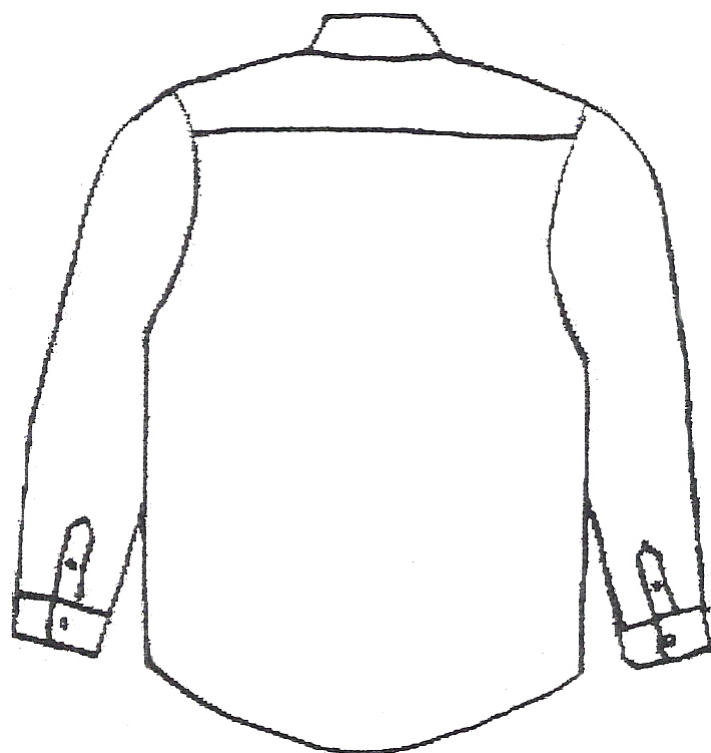
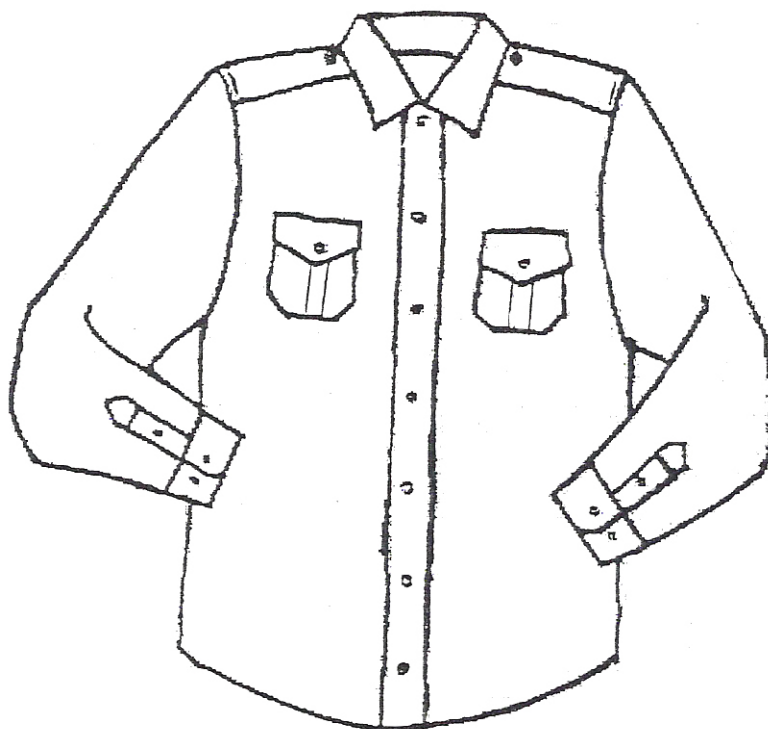
- 一、主料用土黃色 T/C 料（詳替代役襯衣布料規格）。
- 二、車工、釘扣上衣用土黃色 S·P 混紡 30 支雙股線。
- 三、鎖眼用粗絲線或 S·P 混紡雙股線。
- 四、14 公厘四眼膠扣 13 粒。
- 五、標記布 1 塊寬 8 公分，長 5 公分。

參、裁縫法：

- 一、衣之前身分左右兩襟，連掩襟及其整幅後身，用主料均照尺寸加縫份裁成，兩袖為整幅不得拼接。
- 二、衣領必須用機器壓製，須加領叉片，領兩角為尖角，坐領高3 公分半，翻領前高8 公分，後高4 公分半，座領前高2 公分半，座領、翻領均係雙層，內襯有膠布襯 1 層，先將翻領面裡之毛邊用翻縫法縫合，壓縫於坐領內之毛邊折入壓於外領口上，領面車縫 2 道明線，坐領兩較翻領突出2 公分，左端橫開 14 公厘鈕孔 1 個，於右端綴 14 公厘四眼鈕釦 1 粒。
- 三、袖頭為卡幅式，以主料裁成雙層整幅，用翻縫法縫合，將裡層毛邊與內袖口毛邊車縫 1 道後，將面布之毛邊折入壓與外袖口上壓縫 2 道，袖口前後距開叉口 6 公分處連疊 2 折，均寬1 公分半與卡幅齊，卡幅寬6 公分半內加同高布襯 1 層，前端離叉邊1 公分半之正中綴 14 公厘四眼鈕釦一粒，後端相對處橫開 14 公厘鈕孔 1 個，左右袖口各距袖之縫份向外直開袖叉口，前端叉口製寬2 公分半與叉口同之雙層滾邊 1 條，後端叉口製寬2 公分半，長15 公分，上端為劍頭形之雙層明襟 1 條，卡幅前端面裡應用翻縫法縫合。
- 四、明口袋兩個分縫於左右兩襟，雙針壓縫固定，上端距第 2 鈕下 5 公分，袋全長 14 公分，寬 13 公分（特大身段應加寬）袋蓋高 6 公分，袋蓋及袋之底角為正直角，袋蓋正中離下邊1 公分處各直開 14 公厘鈕孔 1 個，於袋相對處各綴 14 公厘鈕釦 1 粒，共計 2 粒。袋蓋面裡之左右下三方之毛邊用翻縫法縫合再雙針壓縫，其他一方毛邊面裡車縫於口袋半公分處，再雙針壓縫，袋正面中央加縫3 公分寬活摺明扛一條。
- 五、後約克分面裡兩層裁成整幅，靠後背之毛邊與後背正身毛邊相夾車縫 1 道縫合，後約克 2 肩靠領頭處寬9 公分以上，靠袖窿及後背正中處寬5 公分以上，肩上各製雙層劍頭形肩絆 1 條，上寬4 公分，下寬5 公分，長較肩寬短 2 公分，距劍頭頂端正中 1 公分半處各直開 14 公厘鈕孔 1 個，相對處各直釘 14 公厘膠釦各 1 粒。
- 六、左襟貼邊上下均寬1 吋半，壓線雙道，自衣領鈕孔起約隔 10 公分開 14 公厘鈕孔 1 個，共計 7 個，右襟貼邊上下均寬約2 公分半，相對處綴 14 公厘四眼鈕釦 7 粒。
- 七、袖及脅下之縫路均用雙針包縫法，前後襟及左右底角均為圓形，折縫光邊。
- 八、車縫針密每英吋內須軋12 針以上，每次車縫始末應迴針，針數以單面每英吋內針距數計算。
- 九、以上劃線尺寸屬服裝製作規範標準，依該標準檢查之，其容差數為 ± 0.25 公分，但車縫針密及縫份部分不得有容差。另有 2 邊對稱部位，其間差異不得超過 0.25 公分

契約條款附件一

(例如左、右領尖長度、大小之間不得超過 0.25 公分)。至未劃線尺寸係以中間尺碼為依據，承商應按量製比例製作。



長袖襯衣圖樣

第四組:替代役短袖襯衣製作說明

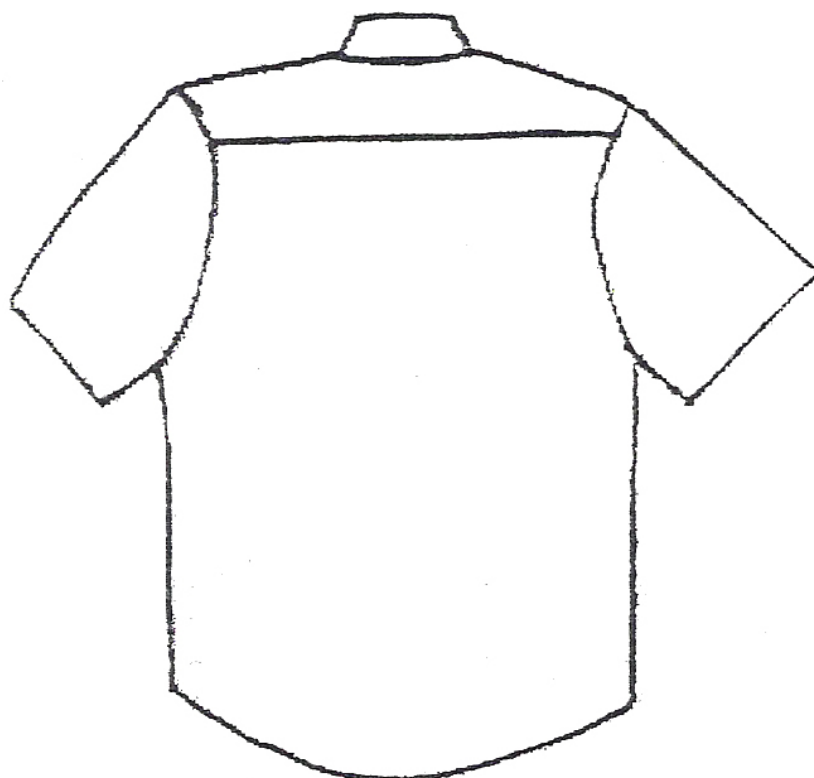
壹、樣式：照圖示。

貳、材料：

- 一、主料用土黃色 T/C 料（詳替代役襯衣布料規格）。
- 二、車工、釘釦上衣用土黃色 S·P 混紡 30 支雙股線。
- 三、鎖眼用粗絲線或 S·P 混紡雙股線。
- 四、14 公厘四眼膠釦 11 粒。
- 五、標記布 1 塊寬 8 公分，長 5 公分。

參、裁縫法：

- 一、衣之前身分左右 2 襟，連掩襟及其整幅後身，用主料均照尺寸加縫份裁成，2 袖為整幅不得拼接。
- 二、衣領必須用機器壓製，須加領叉片，領 2 角為尖角，坐領高3 公分半，翻領前高8 公分，後高4 公分半，座領前高2 公分半，座領、翻領均係雙層，內襯有膠布襯 1 層，先將翻領面裡之毛邊用翻縫法縫合，壓縫於坐領內之毛邊折入壓於外領口上，領面車縫 2 道明線，坐領 2 端較翻領突出2 公分，於左端橫開 14 公厘鈕孔 1 個，於右端綴 14 公厘四眼鈕釦 1 粒。
- 三、明口袋 2 個分縫於左右 2 襟，雙針壓縫固定，上端距第二鈕下 5 公分處，袋全長 14 公分，寬 13 公分（特大身段應加寬）袋蓋高 6 公分，袋蓋及袋之底角為正直角，袋蓋正中離下邊1 公分處各直開 14 公厘鈕孔 1 個，於袋相對處各綴 14 公厘鈕釦 1 粒，共計 2 粒。袋蓋面裡之左右下三方之毛邊用翻縫法縫合，再雙針壓縫，其他一方毛邊面裡車縫於口袋半公分處再雙針壓縫，袋正面中央加縫3 公分寬活摺明杠 1 條。
- 四、後約克充分面裡 2 層裁成整幅，靠後背之毛邊與後背正身毛邊相夾車縫 1 道縫合，後約克 2 肩靠領頭處寬9 公分以上，靠袖窿及後背正中央處寬5 公分以上，肩上各製雙層劍頭形肩絆 1 條，上寬4 公分，下寬5 公分，長較肩寬短 2 公分，距劍頭頂端正中1 公分半處各直開 14 公厘鈕孔 1 個，相對處各直釘 14 公厘膠釦各 1 粒。
- 五、左襟貼邊上下均寬1 吋半，壓線雙道，自衣領鈕孔起約隔 10 公分開 14 公厘鈕孔 1 個，共計 7 個，右襟貼邊上下均寬約2 公分半，相對處綴 14 公厘四眼鈕釦 7 粒。
- 六、袖及脅下縫路均用雙針包縫法，前後襟及左右底角均為圓形，折縫光邊，短袖袖口折邊 2 公分半折縫光邊，壓明線 1 道。
- 七、車縫針密每英吋內須軋12 針以上，每次車縫始末應迴針，針數以單面每英吋內針距數計算。
- 八、以上劃線尺寸屬服裝製作規範標準，依該標準檢查之，其容差數為±0.25 公分，但車縫針密及縫份部分不得有容差。另有 2 邊對稱部位，其間差異不得超過 0.25 公分（例如左、右領尖長度、大小之間不得超過 0.25 公分）。至未劃線尺寸係以中間尺碼為依據，承商應按量製比例製作。



短袖襯衣圖樣